

la lanterne



Les
Boutiques
Éphémères

Bulletin
d'informations



4^{ème} Trimestre 2025

MAIRIE

22, rue du
Docteur Réau

36360
LUCAY-LE-MALE

☎ 02 54 40 43 31

📠 02 54 40 42 47

💻 mairie@ville-lucaylemale.fr

Site :
www.lucaylemale.fr

Horaires d'ouverture

Du lundi au vendredi

de 9 h à 12 h 15
et de 14 h à 18 h

de la **Recyclerie Besoin D'R**



Ouvert

Tous les vendredis de 16 h à 20 h
jusqu'au 21 novembre

Samedi 11 octobre de 8 h à 18 h
(jour de la foire)

Samedi 1^{er} novembre
de 16 h à 20 h



les bénévoles de Besoin D'R

- ❖ p. 2 - Informations Municipales
- ❖ p. 5 - Etat Civil
- ❖ p. 6 - Vie Associative
- ❖ p. 7 - Scolarité
- ❖ p. 8 - Fêtes et Cérémonies
- ❖ p. 10 - Mémento Trimestriel



Madame, Monsieur,

J'espère que tout va bien pour vous.

Le mois de septembre de cette année a la particularité d'ouvrir la période de « devoir de réserve » concernant les élections municipales de 2026.

Il n'est plus possible à partir de cette date de faire de la promotion des réalisations portées par la commune.

Dans ces périodes difficiles, sur un fond de crise économique, sociale et climatique, où les gouvernements successifs peinent à définir le budget national, dans une perspective de tension internationale très forte et des risques de guerre, je peux malgré tout vous annoncer que le conseil municipal présentera une liste aux futures élections de mars.

Conscient des difficultés et des défis qui nous attendent, la liste « Unis pour servir » a vocation de défendre notre commune et ses intérêts, de porter les projets de notre territoire, de préserver et consolider les acquis que nous avons obtenus.

Malgré tout, nous continuerons à faire le travail, à vous représenter et serons toujours à vos côtés pour vous soutenir ainsi que les intérêts de notre chère commune.

Le conseil municipal se tient à votre disposition et vous souhaite un bel automne.

Bruno TAILLANDIER.



Adieu Maîtresse !

C'est avec une immense tristesse que nous avons appris le décès de Mme GUIGNARD le 11 juin dernier.

Avec la disparition de Paulette GUIGNARD, c'est tout un pan de l'histoire de notre village qui disparaît, l'époque heureuse des années 60, la fin de la guerre d'Algérie, le développement économique de la commune, une démographie et une natalité en hausse. A cette époque, cinq classes avec des effectifs de plus de 130 élèves pour l'école communale et l'arrivée d'une directrice de choc.

Julia Paulette GUIGNARD (elle gardera Paulette !) est née en 1934 dans la ferme familiale de Reix à Vitrac-sur-Montane, village de Corrèze.

En 1954, son bac "philosophie" en poche, elle est nommée institutrice dans l'Indre.

Après trois années d'apprentissage et de remplacements dans le département (Preuilley la Ville, Chouday, Buzançais et Valençay), elle est nommée en 1957 à Luçay-Le Mâle.

Elle y rencontre et épouse en 1959 André GUIGNARD puis naîtront 2 enfants (Pascale et Laurent).

Au début des années 1970, elle devient directrice de l'école de filles puis directrice de l'ensemble des écoles soit 8 classes !

Elle a toujours enseigné en CP, la classe où l'on apprend à lire, avec des effectifs pouvant atteindre plus de 35 élèves.

Elle a fait valoir ses droits à la retraite en 1992 après 35 ans d'enseignement à Luçay !

Ce sont donc près d'un millier de Lucéennes et Lucéens qui ont appris la lecture et le calcul avec "Madame Guignard".

Nous nous souvenons tous d'une femme de conviction, humaniste et engagée dans sa mission pour l'éducation, la culture et l'apprentissage que Mme Guignard nous a inculqués.

Nous avons une dette envers elle et nous saluons son investissement fort pour tous les enfants de Luçay le Mâle (qui étaient un peu ses enfants également !).

Au revoir Maîtresse !



**Les procès-verbaux des Conseils Municipaux sont affichés sur les panneaux d'informations
à l'extérieur de la mairie ou consultables sur le site internet de la commune www.lucaylemale.fr**

- Travaux d'aménagement Boulangerie 1 Place de Verdun : devis complémentaire TOUTRAVAUX
- Convention de mise en œuvre de fonds de concours en matière de voirie et d'ouvrages d'art entre la CCEV et ses communes membres.
- Acquisition parcelle CCEV ZA de Beauvais parcelle WD 58
- Répartition de subventions communales aux associations 2025
- Remboursement d'une dépense engagée par la Commune au profit de la SARL La Foulquetière pour fourniture de gaz Restaurant
- Avenant à la convention de service instructeur du droit des sols du Pays de Valençay en Berry
- Renouvellement de l'adhésion à l'AIMS 36 dans le cadre de la certification PEC 2217
- Création d'un emploi saisonnier septembre 2025.
- Convention d'occupation précaire Association Besoin d'R - Boutiques éphémères - 1, Place de Verdun Commune de LUCAY-LE-MALE
- Fixation redevance d'occupation du domaine public - Terrasse Le Cheval Blanc
- Création d'un emploi non permanent pour faire face à un besoin lié à un accroissement temporaire d'activité (en application de l'article L.332-23-1° du Code général de la Fonction Publique)



Les Boutiques Ephémères de la Recyclerie Besoin D'R

À travers cette initiative, il est possible de consommer autrement : prolonger la vie des objets, réduire le gaspillage, défendre une économie locale, circulaire et solidaire.

Chaque objet récupéré et remis en circulation est un geste concret pour un avenir plus durable. Plus qu'une simple boutique, c'est un acte citoyen auquel chacun peut prendre part et une façon de réduire nos déchets enfouis.

**Venez nombreux(ses)
soutenir cette démarche !**

***Pour que la seconde main devienne
votre premier choix***

- Tous les vendredis de 16 h à 20 h
du 19 sept jusqu'au 21 novembre
 - Samedi 11 octobre de 8 h à 18 h
jour de la foire
 - Samedi 1^{er} novembre de 16 h à 20 h
- Anciennes Forges
(près de la pharmacie)**



MaPrimeRénov'

Lutte contre la fraude

Les ménages qui sollicitent certaines aides de l'ANAH doivent recourir à un **Espace Conseil France Rénov (ECFR)** préalablement au dépôt de leur dossier, telles que :

- MaPrimeRénov' Parcours Accompagné
- MaPrimeAdopt'
- MaPrimeLogementDécent
- MaPrimeRénov' Copropriété

Le contact prévu consiste à un échange avec un conseiller ECFR ayant pour objet :

- la présentation du projet des travaux
- la vérification de l'éligibilité du ménage aux aides sollicitées
- l'information sur les dispositifs complémentaires mobilisables
- le cas échéant, l'orientation vers un opérateur agréé pour un accompagnement complet.

L'ECFR établira, à l'issue de cet échange, une attestation de passage précisant que le ménage a bénéficié d'un conseil personnalisé et gratuit. Cette attestation devra être jointe au dossier de demande d'aide transmis à l'Anah.

Pour obtenir les renseignements :

- ❖ sur le site internet France'Rénov : <https://france-renov.gouv.fr/preparer-projet/trouver-conseiller>
- ❖ via un numéro national : 0 808 800 700 (*service gratuit + prix d'un appel*).



Informations Municipales



Goûter des retraités et Colis de Noël

Le goûter de Noël aura lieu le **lundi 8 décembre à 15 h à la salle des fêtes.**

A cette occasion, les colis de Noël destinés au plus de 70 ans pourront être récupérés sur place ou bien retirés le samedi 13 décembre à la salle AJC de 9 h 30 à 12 h.

BOULANGERIE



La boulangerie de Luçay ouvrira à la fin des travaux prévus en novembre et en fonction de la disponibilité du boulanger.

Comme vous le savez, il est très difficile de trouver ou de conserver un commerce mais le conseil municipal s'est démené pour vous trouver une solution, collaborer avec un boulanger et permettre l'ouverture de la nouvelle boutique Place de Verdun. Soyez certains que nous mettons tout en œuvre pour que cette opération soit la plus rapide possible.

Recensement de la population 2026

La campagne du recensement débutera le 15 janvier jusqu'au 14 février 2026.

Nous vous communiquerons les noms des 3 agents recenseurs ainsi que des renseignements complémentaires dans la prochaine Lanterne.



Roman historique

Un habitant de notre commune, Thierry GOSSELIN, ancien policier municipal est un passionné d'histoire.

Après un premier roman sur la Résistance, il publie un nouveau récit inspiré par une photo d'époque, mêlant faits historiques et fiction autour d'un pilote américain pendant la Seconde Guerre Mondiale : « dans la nuit et le brouillard à Buchenwald et Dora » et « Quand la liberté et le destin venaient du ciel ».

Si vous êtes intéressés, vous pouvez vous adresser à la mairie.

Recherche coings

Le comité des Fêtes d'Argy manque de coings pour leur traditionnelle Fête du Coing. Si vous en avez de trop dans votre jardin, vous pouvez les déposer à la Mairie.

Merci pour votre générosité !



Servir la commune

Beaucoup d'entre vous sont adhérents à des associations, s'investissent auprès des écoles ... et vous participez au développement et à au rayonnement de notre village.

Une autre façon de s'engager existe, vous pouvez rejoindre les sapeurs pompiers qui en ont tant besoin mais vous pouvez également participer à la future **Réserve Citoyenne Communale**. Cette structure a pour vocation d'aider nos concitoyens si par malheur, il arrivait un problème grave sur notre territoire. Cela peut être un accident avec un véhicule transportant des matières dangereuses, une tempête, un incendie...

La réserve communale est née de la volonté de l'Etat français pour assurer un soutien aux services des pompiers, de la sécurité civile... son but n'est pas de remplacer les structures existantes mais de leur porter assistance.

L'engagement est simple, participer à 2 réunions par an et à une manœuvre par an.

Une réunion d'information et de présentation se déroulera à la salle des fêtes le jeudi 20 novembre à 18 h 30.

Je vous remercie par avance de l'intérêt que vous porterez à ce projet.

Elections Municipales 2026

Les élections municipales se dérouleront le **dimanche 15 mars et 22 mars 2026.**

La date limite des inscriptions sur les listes électorales est fixée au 6 février 2026.

Plus de précisions sur la prochaine Lanterne.

Nouveau

Club de Jeux de société « Que le meilleur gagne »



- Des soirées fun et conviviales
- Des parties endiablées
- De la stratégie... mais surtout des fous rires

Que vous soyez joueur du dimanche ou stratège confirmé, rejoignez-nous !

A partir de Janvier 2026

Renseignements au ☎ 06 41 08 54 58.

Vous louez un logement sur notre commune ? Merci de nous en informer !

La commune est régulièrement sollicitée par des personnes ou des familles à la recherche d'un logement sur notre territoire.

Pour mieux répondre à ces besoins, nous vous invitons à nous en informer.

**Chaque logement disponible est une chance de plus pour accueillir une famille, loger et faire vivre notre commune.
Merci pour votre aide !**



La Rur@linette est un Accueil Numérique Itinérant - France Services de proximité portée par Familles Rurales Fédération Départementale de l'Indre, en réponse à la fracture territoriale, numérique et sociale.

La mission est d'aller vers les habitants dans les villes et villages de l'Indre, à bord d'un camping-car facilement identifiable, aidant dans les démarches administratives, convivial et permettant la rencontre.

L'idée au cœur du dispositif est de proposer un service de proximité. Il permet de créer du lien entre les habitants d'un même territoire (rompre l'isolement, situations de précarité et de lutter contre les inégalités d'accès aux droits et aux numériques).

La Ru@linette - Accueil Numérique Itinérant - Frances Services est un espace ouvert et gratuit pour tous.

Nos médiateurs numérique et social vous accompagnent :

- **pour gérer les dossiers administratifs** : changement d'adresse, pré-demande de carte d'identité ou passeport, demande de carte grise et de permis de conduire, inscription sur les listes électorales ...
- **pour créer ou utiliser un compte en ligne** : AMELI, CAF, CARSAT, MSA, Pôle Emploi, France Connect ...
- **pour le suivi des droits** : formulaires de demandes MDPH, allocations logements, prime d'activité ...
- **pour se former et trouver un emploi** : recherche d'offres de formation, réponse à une formation, publication de CV en ligne ...
- **pour se soigner** : ouverture de dossiers médicaux, création de son espace santé, suivi des remboursements de soins ...
- **pour lutter contre la précarité et la pauvreté** : informations, orientation, et mise en relation avec des organismes sociaux ...

Permanences

Parking Salle des Associations
de 10 h à 12 h 30 et de 13 h 30 à 16 h

- Vendredi 3 octobre
- Vendredi 7 novembre
- Vendredi 5 décembre



Renseignements ☎ 07 88 83 29 82

Ateliers « Bienvenue à la retraite ! »

Des ateliers sont proposés tous les lundis de 14 h à 16 h 30 à partir du 6 octobre jusqu'au 24 novembre à la Maison France Services 11 route de Faverolles à Valençay.

Séance 1 : Retraite : Mes envies, mes projets, mon tempo - Le temps libre pour se reconnecter à soi avec RelaxeZ-vous

Séance 2 : 100 % mobile à la retraite - Ateliers code de la route et sécurité routière avec la préfecture

Séance 3 : S'enrichir de nos différences d'âges Venez en famille découvrir des jeux de société

Séance 4 : « Du temps pour soi, du temps à offrir aux autres » - Parlons bénévolat et équilibre des temps qu'on offre

Séance 5 : Je continue de prendre soin de moi Bien dans mon assiette, bien dans ses baskets avec une diététicienne et enseignante en activités physique adaptées

Séance 6 : Mes démarches administratives et financières - Parcours / forum avec France Services / ADIL (aménagement et adaptation du logement) / Impôts et Point justice

Séance 7 : Votre expérience nous intéresse, faisons un bilan - Avec France services et l'ASEPT Centre Val de Loire

Renseignements et inscriptions

☎ 02 47 31 61 92



Fin du déploiement de la fibre optique dans le Berry et information sur l'arrêt du réseau cuivre

Les travaux de déploiement de la fibre optique sont désormais terminés. Dans la continuité de cette modernisation du réseau, Orange a annoncé l'arrêt progressif du réseau cuivre (utilisé jusqu'à maintenant pour l'ADSL et le téléphone fixe) entre 2025 et 2030.

Afin d'éviter toute coupure de service, il est indispensable que les usagers concernés migrent vers la fibre optique, qui leur permettra de conserver l'accès à internet et à la téléphonie.

Pour toute question relative à la fibre optique (éligibilité, raccordements, démarches...), un numéro d'information dédié a été mis en place

☎ 02 45 45 00 30.

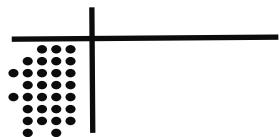
RECENSEMENT MILITAIRE



Vous venez d'avoir 16 ans

Venez vous faire recenser à la mairie muni de votre carte d'identité et du livret de famille de vos parents.





Risques de retrait-gonflement des sols argileux

Suite aux nombreux épisodes de retrait-gonflement des sols argileux, le conseil municipal avait interpellé le Ministère pour faire part de nos problèmes. La réponse est tombée, le département fait partie de la liste des territoires pour l'expérimentation de prévention de ce phénomène.

Vous trouverez dans cet article « d'Environnement Magazine » les dispositions de cette proposition. Les services de l'état reviendront vers nous pour déterminer les modalités d'intervention que nous vous communiquerons au plus tôt.

L'Etat engage une expérimentation de prévention autour du phénomène de retrait-gonflement des argiles dans onze départements.

Les épisodes de sécheresse et de réhydratation des sols fragilisent chaque année des milliers de maisons individuelles en France. Ce phénomène naturel, appelé retrait-gonflement des argiles (RGA), provoque l'apparition de fissures et de désordres qui peuvent compromettre la solidité des bâtiments et la sécurité de leurs habitants. Les coûts de réparation liés au RGA se sont considérablement accrus au cours des dernières années, représentant aujourd'hui la principale charge du régime d'indemnisation des catastrophes naturelles.

Pour accompagner les ménages et préparer l'avenir, l'État met en place, à titre expérimental, une aide à la prévention dans onze départements particulièrement concernés par ce phénomène. Ce dispositif permettra aux propriétaires occupants de maisons situées dans les zones les plus exposées de bénéficier, sous conditions de ressources, d'une subvention pour financer des prestations de diagnostic et de travaux préventifs. L'objectif est de tester et d'évaluer les solutions les plus efficaces, dans la perspective d'une éventuelle généralisation de ce dispositif. Cette expérimentation répond à un double enjeu : protéger le quotidien des ménages et anticiper les effets du changement climatique.

Sont concernés les propriétaires occupants de leur résidence principale, respectant les plafonds de ressources, pour des maisons comprenant jusqu'à deux logements, assurées, situées en zone d'exposition forte au RGA. Onze départements ont été retenus : Allier, Alpes-de-Haute-Provence, Dordogne, Gers, Indre, Lot-et-Garonne, Meurthe-et-Moselle, Nord, Puy-de-Dôme, Tarn et Tarn-et-Garonne.

Une demande en deux temps, via la plateforme Démarches Simplifiées

Après avoir créé un compte personnel, chaque propriétaire pourra constituer son dossier, joindre les pièces justificatives nécessaires (avis d'imposition, devis, attestations d'assurance, etc.) et suivre en temps réel l'avancement de sa demande.

La procédure se déroule en deux étapes :

- Phase études - accompagnement du ménage pour la réalisation du diagnostic de vulnérabilité du bâtiment. Après dépôt d'un dossier et instruction par les services de l'Etat dans le département, une aide pourra être octroyée pour financer une partie des dépenses. Le taux de financement sera fonction des ressources du bénéficiaire et pourra atteindre 90% (dans la limite d'un plafond de dépenses éligibles de 2 000 €);

- Phase travaux : une fois le diagnostic réalisé et les recommandations établies, dépôt d'un second dossier pour solliciter une subvention couvrant une partie de l'accompagnement du ménage, de la maîtrise d'œuvre et des travaux recommandés. Le taux de financement sera fonction des ressources du bénéficiaire et pourra atteindre 90% des dépenses engagées pour les prestations d'accompagnement et de maîtrise d'œuvre (dans la limite d'un plafond de dépenses éligibles de 2 000 €) et jusqu'à 80% des dépenses engagées pour les travaux (dans la limite d'un plafond de dépenses éligibles de 15 000 €).

Chiffres-clés

Plus de 3 millions de maisons individuelles exposées en France à un aléa RGA fort ;
70 % du coût des indemnisations Cat Nat liées aux bâtiments résultent du RGA sur les cinq dernières années ;
3,5 milliards d'euros : coût estimé de la seule sécheresse 2022 pour les assureurs ;
11 départements retenus pour l'expérimentation d'un fonds de prévention.

Calendrier

- Octobre 2025 : lancement effectif de l'expérimentation dans les onze départements concernés, ouverture des dépôts de demandes sur la plateforme Démarches Simplifiées ;
- A partir du dernier trimestre 2025 : déploiement des diagnostics et réalisation des travaux de prévention.

Cette procédure ne concerne que des travaux préventifs, les dégâts occasionnés sur les bâtiments dépendent des assurances habitation. Une réunion portée par l'ADIL et la Préfecture se déroulera sur la commune à une date que nous vous indiquerons ultérieurement.

En application de la loi RGPD (Règlement Général de la Protection des Données), toutes les naissances, mariages et décès ne figurent pas sur le bulletin. **Seules les informations autorisées par les familles sont publiées** (formulaire à retirer en mairie ou à télécharger sur le site www.lucaylemale.fr rubrique Mairie/Divers/Bulletin Municipal)

NAISSANCES
« Bienvenue parmi nous »
Nombre de naissances du 3ème trimestre : 3

23 juin Zihad BLANQUART
28 août Eden CHAUVEAU

MARIAGES
« Toutes nos félicitations »
Nombre de Mariages du 3ème trimestre : 6

18 août Daiana GAGLIARDO et Julien TILLIET
23 août Christelle CADON et Olivier BOURGES
1^{er} septembre Nathalie LALANDE et Antony CHENU

DECES
« Condoléances aux proches »
Régularisation du 2ème trimestre

11 juin Julia Paulette VEDRENNE épouse GUIGNARD *maîtresse et directrice d'école*

Nombre de Décès du 3ème trimestre : 2

1^{er} juillet Gérard FRANQUELIN
25 juillet Colette RETY veuve BLINEAU

Environnement
Collecte des Ordures Ménagères
PROCHAINES COLLECTES 2025

- Lundi 6 octobre
- Lundi 20 octobre
- Lundi 3 novembre
- Lundi 17 novembre
- lundi 1^{er} décembre
- lundi 15 décembre
- lundi 29 décembre
- lundi 12 janvier 2026

Rappel :

❖ **Poubelle jaune** : emballages, papiers et plastiques et tout ce qui peut être recyclé

❖ **Poubelle verte** : petits objets, vaisselles cassées et jetables, déchets d'hygiène et tout ce qui doit être incinéré ou enterré (donc le moins possible !)

❖ **Biodéchets** : déchets alimentaires à déposer dans les sacs papiers kraft (sacs à retirer en mairie) et à déposer dans les points d'apport volontaire situés dans la Commune.

Du civisme : les ordures vont dans les poubelles et pas à côté. Merci pour la nature.

Veillons à nos chemins communaux !

Comme chaque année, pendant la période hivernale, en raison des conditions climatiques, l'accès aux chemins ruraux est strictement interdit à tous les véhicules à moteur.

Des dérogations pour les agriculteurs, les bûcherons peuvent être délivrées par la mairie sur simple demande.

Dégrader sans raison le bien communal, c'est voler les citoyens !

Destruction des nids de guêpes et frêlons

Faites appel à un professionnel :

ACTION NUISIBLE à la Vernelle

☎ 06 62 58 47 22

DRC France à Châteauneuf

☎ 06 80 90 49 44





Vie Associative

Majorettes

Répétition

le samedi de 14 h à 17 h
au gymnase

Fanny CHAUEAU
☎ 06 67 58 88 93

Pétanque

Entraînements

Samedi de 9 h 30 à 12 h

☎ 06 09 34 68 73
☎ 06 49 33 27 67

Yoga

Cours

Jeudi à 18 h 30
Salle AJC

Monique MILLET
☎ 02 54 00 06 45

Gym'Santé / Gym'Pilates

Séances pour les adultes

Le lundi de 10 h à 11 h
Salle AJC

Nouvel intervenant :
Jérôme SECHERESSE

Martine MAZET
☎ 06 82 14 87 88

Gym Mini-Maxi

Cours de Gymnastique Renforcement musculaire

le mardi à 19 h 15
le mercredi à 19 h
Salle AJC

☎ 06.49.33.70.04
☎ 06.45.31.93.06

Tennis

Entraînements

Le mardi de 18 h à 21 h
Le jeudi de 15 h 30 à 21 h
Le vendredi de 17 h 30 à 21 h 30
Terrain de tennis ou gymnase

Cathy VAILLANT
☎ 06 09 33 24 90

LASIDO Musique Luçay

Cours du lundi au samedi

Enfants à partir de 3 ans en éveil musical et adultes

Instruments proposés : batterie, piano, violon/alto, guitare, flûte traversière, clarinette, saxophone, trompette/cornet, trombone à coulisse.

Claire LALEU ☎ 06 79 35 64 02

FAMILLES RURALES

Danse de Salon

Le vendredi de 19 h 15 à 20 h 45
Salle des Fêtes tous les 15 jours

Broderie

Lundi à 14 h 30 tous les 15 jours
Salle des Associations

Scrabble

Le 1^{er} et 3^{ème} mardi de chaque
mois de 14 h 30 à 17 h 30
Salle des Associations

Le Calendrier des Marcheurs

- Dimanche 12 octobre : SEIGY
- Dimanche 16 novembre : MOULINS / CEPHONS
- Dimanche 26 octobre : SAINT AIGNAN
- Dimanche 7 décembre : SELLES SUR CHER



Randonnée hebdomadaire

Tous les jeudis à 9 h devant la Salle AJC
(parcours à partir de 3 kms).

Prévoir de bonnes chaussures,
éventuellement bâtons et une boisson.



Renseignements ☎ 06 09 34 68 73

Objets trouvés

- Une paire de lunette de vue et une canne à la superette Proxi
- Une petite pochette grise avec une clé de voiture de marque Peugeot à l'intérieur

Passage à l'heure d'hiver

Dimanche 26 octobre

Dans la nuit du 25 au 26 octobre,
pensez à reculer votre pendule
d'une heure.

A 3 heures, il sera 2 heures !



ECOLE

58 élèves ont fait leur rentrée scolaire cette année et sont répartis comme suit :

➔ **Nicole CARON**, directrice aidée de Natacha FARCINE, ATSEM et Stéphane OLLIVIER, remplaçant
Maternelle : 23 élèves

➔ **Fabienne BEAUFRERE**
CP : 5 élèves
CE1 : 8 élèves

➔ **Morgane BONNEFOY**
CE2 : 6 élèves
CM1 : 9 élèves
CM2 : 7 élèves

➔ **Emeline COUSTY**
ZIL remplaçante

Calendrier des vacances scolaires 2025 - 2026	
Vacances de Toussaint	<i>Fin des cours</i> : vendredi 17 octobre 2025 <i>Reprise des cours</i> : lundi 3 novembre 2025
Vacances de Noël	<i>Fin des cours</i> : vendredi 19 décembre 2025 <i>Reprise des cours</i> : lundi 5 janvier 2026
Vacances d'Hiver	<i>Fin des cours</i> : vendredi 13 février 2026 <i>Reprise des cours</i> : lundi 2 mars 2026
Vacances de Printemps	<i>Fin des cours</i> : vendredi 10 avril 2026 <i>Reprise des cours</i> : lundi 27 avril 2026
Vacances d'été	<i>Fin des cours</i> : vendredi 3 juillet 2026

ACCUEIL DE LOISIRS et CANTINE SCOLAIRE

❖ Accueil de loisirs

- **Périscolaire** : les lundis, mardis, jeudis et vendredis de 7 h à 9 h et de 16 h 30 à 18 h 30
- **Mercredis** : de 7 h à 18 h 30
- **Vacances scolaires** : de 7 h à 18 h 30 (sauf août et décembre)

❖ Cantine scolaire

Les repas, préparés par le Village Retraite « Espoir Soleil » sont servis par le personnel communal.

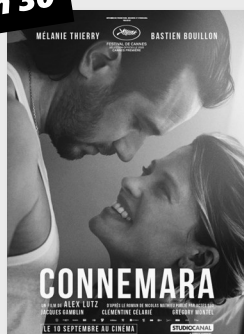
- **Inscriptions** : Un dossier est à retirer en mairie
- **Réservations** : L'accès sur le portail ARG Familles est accessible 7/7 jours et 24h/24
- **Règlements** : En ligne (carte bancaires ou prélèvement)
En mairie (Espèces, chèques, CESU ou chèques vacances)

CINÉMOBILE

Vendredi 3 octobre

champ de foire à Valençay

à 15 h 30



CONNEMARA

à 18 h



SHAUN LE MOUTON

à 20 h 30



ADIEU JEAN-PAT



Fêtes et Cérémonies

OCTOBRE

Vendredi 3 octobre

Arrosoirs et Sécateurs

Place de Verdun de 14 h à 19 h le jour du marché hebdomadaire

- Plantes jolies, petits prix, troc possible
- Carteries, impressions végétales
- Découvrons l'univers du thé
- Bijoux fantaisies et senteurs
- Pêche à la ligne de plantes
- Petites décorations

Découverte des saveurs de la route des épices pour pimenter votre Tea Time avec Delphine et Alexis à l'Auberge du Cheval Blanc

Renseignements : 07 78 07 36 68 - 02 54 40 43 31



Samedi 11 octobre

Foire Saint Denis

➤ Programme joint à la Lanterne

Jeudi 16 octobre

Mobilisation Nationale

Village Retraite Espoir Soleil de 15 h à 16 h 30

Partout en France, personnes âgées, professionnels, familles ... se mobilisent pour obtenir plus de moyens pour le grand âge. Venez participer !

UrgenceGrandAge



Du vendredi 24 au dimanche 26 octobre

Pêche de nuit organisée par l'APEF (Ass. pour la Pêche à l'Etang de la Foulquetière)

Etang de la Foulquetière

Réservation ☎ 06 32 02 16 25



NOVEMBRE

Mardi 11 novembre

Commémoration de l'Armistice 1914-1918

9 h 45 : Rassemblement Place de Verdun

10 h 00 : Défilé et dépôt de gerbes au Monument aux Morts

Banquet par souscription au Cheval Blanc



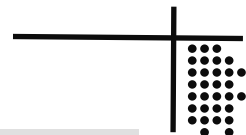
Du vendredi 21 au dimanche 23 novembre

Pêche de nuit organisée par l'APEF (Ass. pour la Pêche à l'Etang de la Foulquetière)

Etang de la Foulquetière

Réservation ☎ 06 32 02 16 25





Vendredi 5 décembre

Commémoration de l'UNC -AFN (fin de la Guerre d'Algérie)

Monument aux Morts à 10 h 45
Cérémonie à 11 h



Vendredi 5 et Samedi 6 décembre

Téléthon

Vendredi 5

Vente de plats à emporter à récupérer sur la Place de Verdun
Réservations auprès de la mairie au 02 54 40 43 31
Animations le vendredi de 10 h à 18 h et le samedi de 10 h à 12 h :
vente de boudins, crêpes, vin chaud, café ...
Tombola d'articles de broderie confectionnés par « les Doigts s'amuse »



Samedi 6 : Randonnée pédestre Départ Place de Verdun à 9 h

Du vendredi 5 au dimanche 7 décembre

Pêche de nuit spéciale Téléthon

organisée par l'APEF (Ass. pour la Pêche à l'Etang de la Foulquetière)
Etang de la Foulquetière Réservation ☎ 06 32 02 16 25



Dimanche 7 décembre

Marché de Noël et Bourse aux jouets organisés par l'Ass. Flamme d'Espoir

Gymnase de 8 h à 18 h *Venue du père Noël vers 15 h*
Restauration rapide - Marché Fermier - Panier garni à souper
1 € le mètre
Accueil des exposants à 6 h 30 (apportez vos tables) - réservez au ☎ 06 75 87 15 72



Lundi 8 décembre

Goûter des séniors offert par la Municipalité

Salle des fêtes à 15 h
Animé par Anne Luneau, chanteuse et son orgue à puce



Samedi 13 décembre

Fête des Ecoles organisée par l'AFEL

Salle des fêtes à 14 h 30
Vente de gâteaux, buvette et tombola



Vendredi 9 janvier

Echange des Voeux entre le Conseil Municipal et les habitants

Salle des fêtes à 18 h 30



Mémento Trimestriel

SYNDICAT DES EAUX DU BOISCHAUT NORD

Syndicat des Eaux de Valençay ☎ 09 72 21 16 45
23 avenue de la Résistance accueil@sebn3641.fr
Urgence pour le week-end ☎ 06 08 25 71 52

BIBLIOTHEQUE MUNICIPALE



Mercredi et Vendredi de 14 h 30 à 17 h 30
☎ 02 54 40 51 11

LE MUSÉE DE LA PIERRE A FUSIL

Visite sur réservation au ☎ 02 54 40 43 31

FAMILLES RURALES

Accueil sur rendez-vous aux salles associatives
Lucay-le-Mâle ☎ 06 63 65 54 88
Valençay ☎ 06 75 56 68 58



ASSISTANTE SOCIALE

Le mardi et/ou jeudi matin sur rendez-vous
au ☎ 02 54 00 18 99 en Mairie

MARCHÉ

Tous les vendredis après-midi
sur la Place de Verdun



SANTÉ



- ❖ **Médecin de garde** Composer le 15
Dr SAVOYEN Philippe ☎ 02 54 40 48 97
- ❖ **Pharmacie de garde** Composer le 3237
PIGEROULET Sandrine ☎ 02 54 40 41 19
- ❖ **Infirmières**
BOILEAU Maryse et FAROUX Sophie
sur rendez-vous du lundi au vendredi de 8 h 30 à 9 h
☎ 02 54 40 51 44
- ❖ **Dentistes**
Dr ICHIM Alexandru et Alina ☎ 02 54 40 70 65
- ❖ **Kinésithérapeute**
VELAYOUDON Claudine ☎ 02 54 40 74 90
- ❖ **Ostéopathes**
FERBUS Lélia ☎ 07 83 39 40 30
PLAT Richard ☎ 06 33 07 13 67
- ❖ **Ophthalmologue**
BUCIUMEANU Diana ☎ 02 54 00 31 64
- ❖ **Psychologue**
PLAULT Marine ☎ 07 88 37 73 96

OFFICES RELIGIEUX à Luçay

OCTOBRE 2025

Samedi 4, 11 et 25 octobre à 18 h

NOVEMBRE 2025

Samedi 1^{er} novembre à 10 h 30 : **Messe de la Toussaint**
Samedi 8, 22, 29 novembre à 18 h
Dimanche 16 novembre à 10 h 30

DÉCEMBRE 2025

Samedi 6, 20, et 27 décembre à 18 h
Jeudi 25 décembre à 10 h 30 : **Messe de Noël**

PRESBYTERE

6, rue de la Seigneurie 36240 ECUEILLE
☎ 02 54 40 20 06 (samedi de 10 h à 12 h)
Frère Vincent de Paul (secteur Luçay-Écueillé)
☎ 07 69 24 66 48

LA NOUVELLE REPUBLIQUE

Mr Didier MALET Tél : 06 81 83 89 45
E-mail : didier.malet0393@orange.fr

LA RENAISSANCE LOCHOISE

Mme Evane LANFANT Tél : 06 81 37 75 62
E-mail : evane.lanfant@live.fr

DECHETTERIE DE HEUGNES

« Route de Pellevoisin »

- lundi : 9 h - 12 h
- vendredi : 9 h - 12 h / 13 h 30 - 17 h
- samedi : 9 h - 12 h / 13 h 30 - 17 h

Contact ☎ 07 70 07 39 93

LA POSTE Tél. 36 31

- Du lundi au vendredi de 13 h à 15 h 30
- Le samedi de 9 h à 11 h 30
Levée du courrier à 11 h 30 (Place de Verdun)

TRANSPORT A LA DEMANDE - REMI

☎ 0 806 70 33 33

DECHETTERIE DE VALENCAY

« Les Portes »

- lundi : 14 h - 17 h - mardi : 10 h - 12 h
- mercredi : 14 h - 17 h - samedi : 9 h - 12 h
- vendredi : 14 h - 17 h et 14 h - 17 h

Contact ☎ 06 08 89 81 30

TRESOR PUBLIC de LA CHATRE

Service de Gestion Comptable de la Châtre

☎ 02 54 06 13 80
Mail : sgc.la-chatre@dgfip.finances.gouv.fr

TRANSPORT SOLIDAIRE

☎ 06 78 27 23 10

DON DE VETEMENTS	CROIX ROUGE FRANÇAISE VESTIBOUTIQUE 9, rue Nationale - Valençay Mr Christophe AUDARD ☎ 02 54 00 28 62	Vente et collecte : Mardi de 10 h à 12 h Mercredi et vendredi de 14 h à 17 h 1 ^{er} et 3 ^{ème} samedi de chaque mois de 10 h à 12 h
	SECOURS CATHOLIQUE Presbytère 27, route de Chabris - Valençay Mme CHOUK Patricia	Permanence au Presbytère 1 ^{er} et 3 ^{ème} lundi de 15 h à 17 h.
	VETIBOX : dépôt de vêtements Entre 8 à Huit et la cité Fleurie	Dépôt de jouets, de linge de maison, maroquinerie, chaussures attachées, vêtements propres neufs ou usagés.
FINANCES PUBLIQUES	DIRECTION GÉNÉRALE DES FINANCES PUBLIQUES (DGFIP) ☎ 02 54 00 07 68	Permanence à l'Espace Gâtines 11, route de Faverolles à Valençay 2 ^{ème} et 4 ^{ème} mercredi de chaque mois sur rendez-vous de 14 h à 15 h sans rendez-vous de 15 h à 16 h 30
JUSTICE	CONCILIATEUR DE JUSTICE Mr Pierre LATOUR ☎ 06 30 43 41 16	Permanence à la Mairie de Valençay 1^{er} étage 1 ^{er} et 3 ^{ème} jeudi matin de chaque mois
	DELEGUE DU DEFENSEUR DES DROITS Mr Roland MILLEROU ☎ 02 54 29 51 69	Permanence à la Préfecture de l'Indre le jeudi de 9 h à 12 h et de 14 h à 17 h uniquement sur rendez-vous
	CONSEIL DEPARTEMENTAL D'ACCES AU DROIT ☎ 02 54 60 35 16	Permanence à l'Espace Gâtines 11, route de Faverolles à Valençay 3 ^{ème} mardi de chaque mois de 9 h à 16 h 30 sans rendez-vous
CONSEIL AUX CONSOMMATEURS	SERVICE D'AIDE AUX CONSOMMATEURS (logement, travaux, énergie, achats en tout genre...)	Familles Rurales ☎ 02 54 08 71 71 conso.indre@famillesrurales.org
LOGEMENT	A.D.I.L 36 1, Place Eugène Rolland - Châteauroux ☎ 02 54 27 37 37 - Fax : 02 54 08 64 71	Permanence à l'Espace Gâtines 11, route de Faverolles à Valençay 2 ^{ème} vendredi de chaque mois de 9 h 30 à 12 h sur rendez-vous
PERMANENCES	INFIRMIERE P.M.I (enfant 0 à 6 ans) Mme Julie SOULET	✉ 10, rue de Talleyrand à Valençay ☎ 02 54 00 18 99
	MSA (Mutualité Sociale Agricole) https://monespaceprive.msa.fr/ ☎ 02 54 44 87 87	Permanence à l'Espace Gâtines 11, route de Faverolles à Valençay et sur rendez-vous le mercredi et vendredi
SERVICES	ESPACE GATINES → Maison France Services 11 route de Faverolles - 36600 VALENCAY ☎ 02 54 29 46 36	Mardi 9 h – 12 h et 13 h 30 – 17 h Mercredi / jeudi 9 h – 12 h et 14 h 00 – 17 h Vendredi 9 h – 12 h et 13 h 30 – 16 h Samedi 10 h – 12 h et 14 h 00 – 16 h
	→ Espace Public Numérique (EPN) 11 route de Faverolles - 36600 VALENCAY ☎ 02 54 00 07 68	
	Maison France Services ECUEILLE La Poste - rue du Vieux Fort 36240 ECUEILLE ☎ 02 54 00 38 85	Du mardi au vendredi de 9h/12h et 14h/17h30 Le samedi de 9 h/12 h
	PAYS DE VALENCAY 4 rue de Talleyrand - 36600 VALENCAY ☎ 02 54 00 32 35	du lundi au jeudi de 9 h à 12 h / de 13 h 30 à 17 h vendredi de 9 h à 12 h et de 13 h 30 à 16 h 30
	COMMUNAUTÉ DE COMMUNES ÉCUEILLÉ-VALENCAY (CCEV) 23 avenue de la Résistance - 36600 VALENCAY ☎ 02 54 00 32 38	Du lundi au jeudi de 9 h à 12 h / de 13 h 30 à 17 h vendredi de 9 h à 12 h et de 13 h 30 à 16 h 30 https://cc-ecueille-valencay.fr/

HORAIRES DES TRANSPORTS RÉMI

au 1^{er} septembre 2025

CAR RÉMI - LIGNE S

LUCAY VERS CHATEAUROUX							
	Du lundi au vendredi				Le samedi		
Départ Luçay Salle AJC	06:15	08:55	12:15	16:25	08:30	12:25	16:25
Arrivée Châteauroux Gare Routière	07:25	10:05	13:25	17:35	09:40	13:35	17:35

CHATEAUROUX VERS LUCAY							
	Du lundi au vendredi				Le samedi		
Départ Châteauroux Gare Routière	07:30	11:00	15:00	18:25	11:00	15:00	18:00
Arrivée Luçay Salle AJC	08:40	12:10	16:10	19:35	12:10	16:10	19:10

CAR RÉMI - LIGNE A REMI + à la demande

📞 sur réservation au 0 806 70 33 33
la veille avant 17 h

LUCAY - VALENCAY VERS CHATEAUROUX						
	Du lundi au vendredi		Le samedi		Dim et jours fériés Juin à septembre	
Départ Luçay Salle AJC	7:20 🕒	15:20 🕒	07:55 🕒	12:55 🕒	11:55 🕒	18:55 🕒
Arrivée Châteauroux Gare Routière	8:25	16:25	9:00	14:00	13:00	20:00

CHATEAUROUX VERS VALENCAY - LUCAY						
	Du lundi au vendredi		Le samedi		Dim et jours fériés	
Départ Châteauroux Gare Routière	12:15	17:30	9:10	17:10	13:10	20:10
Arrivée Luçay Salle AJC	13:20 🕒	18:40 🕒	10:15 🕒	18:15 🕒	14:15 🕒	21:15 🕒

TRAIN RÉMI - LIGNE 18

LUCAY VERS VALENCAY		L au V		LMJV	S	Dim+JF	S
	Départ Luçay rue du champ de foire	07:54	-	-	-	-	-
	Départ Luçay carrefour des Forges	07:59	10:35	18:10	10:35	17:00	18:35
	Arrivée Valençay	08:15	10:50	18:25	10:50	17:15	18:50

VALENCAY VERS LUCAY		L au V	Me	L au V	LMJV	S	S	Dim+JF
	Départ Valençay	08:41	12:45	16:58	17:08	08:54	18:19	13:07
	Arrivée Luçay carrefour des Forges	08:56	13:03	17:13	17:26	09:09	18:34	13:22
	Arrivée Luçay rue du champ de foire	-	13:08	-	17:31	-	-	-

Nouveau

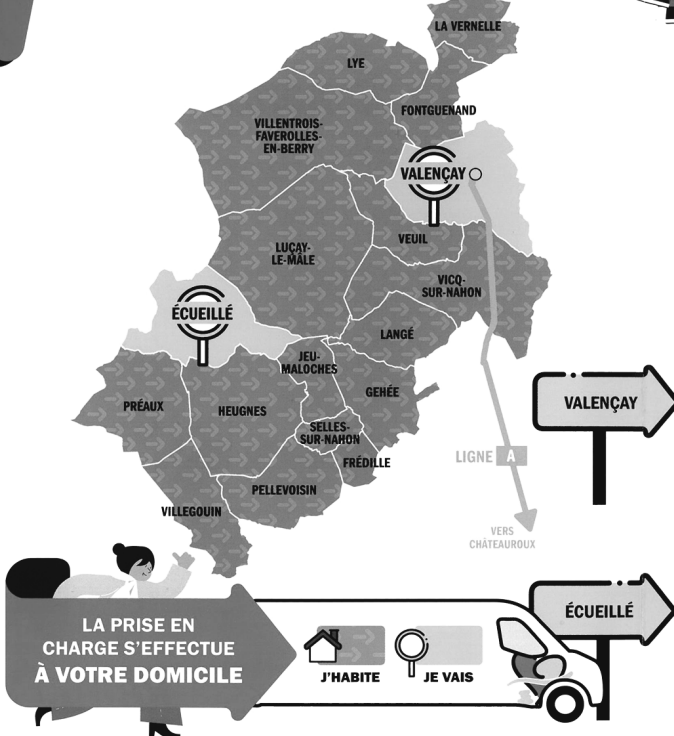
TRANSPORT REMI 36

de votre domicile vers Ecueillé et Valençay

CONNECTEZ-VOUS
sur Rémi Centre-Val de Loire
et consultez les horaires
et les points d'arrêt de
LA LIGNE RÉGULIÈRE
A

Rémi+ à la demande

ACCESSIBLE À TOUS !



**RÉMI + À LA DEMANDE VOUS EMMÈNE
VERS LES VILLES PRINCIPALES DE VOTRE
COMMUNAUTÉ DE COMMUNES**

Appelez le centre
de relations usagers Rémi, au

0 806 70 33 33

Service gratuit
+ prix appel

du lundi au samedi de 6 h à 20 h

Les réservations doivent être effectuées
au plus tard la veille du déplacement
avant 17 h. Pour le lundi, pensez à
réserver dès le vendredi avant 17 h.

Plus d'informations sur
www.remi-centrevaldeloire.fr

JOURS	ALLER	POINT D'ARRÊT	RETOUR
	ARRIVÉE À VALENÇAY		DÉPART DE VALENÇAY
LUNDI AU VENDREDI	6 H 25	PLACE DU CHAMP DE FOIRE CORRESPONDANCE LIGNE A VERS CHÂTEAUX	18 H 20
MARDI	9 H 30	PÔLE DE SANTÉ/HÔPITAL	11 H 30
		COMMUNAUTÉ DE COMMUNES ÉCUEILLÉ VALENÇAY	
		PLACE DU CHAMP DE FOIRE CENTRE COMMERCIAL (Intermarché)	
	ARRIVÉE À ÉCUEILLÉ		DÉPART D'ÉCUEILLÉ
Mercredi	9 H 30	MAISON SANTÉ PLURIDISCIPLINAIRE MARCHÉ (arrêt Mairie)	11 H 30

Les horaires de prise en charge et de retour à domicile seront confirmés par la centrale de réservation.

TRANSPORT SOLIDAIRE

Une aide aux déplacements **POUR** et **PAR** les habitants
du Pays de VALENÇAY en Berry



06 78 27 23 10

transport-solidaire36@famillesrurales.org

Après inscription, les demandes doivent être effectuées minimum
72 heures (hors weekend et jours fériés) avant le déplacement
et du lundi au vendredi de 9h à 12h.

Familles
rurales
CENTRE-VAL DE LOIRE
TRANSPORT
SOLIDAIRE



Avec



Croix-Rouge
Mobilités
service gratuit 0800 00 00 00
pour info et réservation



LES PEINTRES À LUÇAY LE MÂLE : 2^{ème} partie



Cette seconde partie est consacrée à

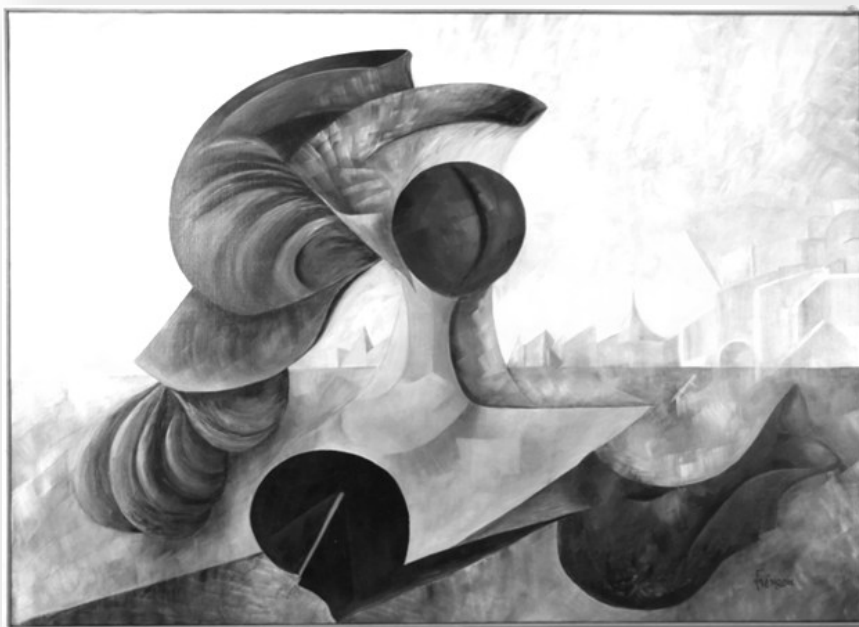
CATHERINE FRÉMEAU

Après avoir passé une grande partie de leur vie à Paris, Catherine et son mari Bernard, désormais en retraite, sont à la recherche d'une vie au calme, à la campagne.

Et c'est le coup de cœur quand ils visitent à Luçay le Logis du Maître des Forges qu'ils acquièrent dans les années 80. Catherine y créera son atelier de peintre dans l'ancien cabinet de dentiste du précédent propriétaire, le Dr Simon.

Catherine naît à Fontainebleau en 1921. Enfant elle est déjà passionnée de dessins et de couleurs, passion qui ne la quittera pas.

Elle travaille pendant 15 ans auprès d'Henri Goetz peintre et graveur de renom, ami de Picasso, Picabia, Arp, Hartung, Kandinsky... Parallèlement, elle suit des cours à l'école du Louvre d'où elle sortira diplômée.



C'est Henri Goetz qui l'encouragera à se lancer dans le monde des arts. Et elle commence à exposer, en France au Louvre, au Salon des Indépendants puis à l'étranger.

C'est dans l'abstraction que Catherine trouve à exprimer ces talents de coloriste au travers de formes géométriques s'imbriquant les unes aux autres.

La peinture fait partie de sa vie même quand elle travaille comme secrétaire de direction chez Moët Champagne pendant plusieurs années.



Elle rencontre Bernard, avec lequel elle se marie puis ils auront une fille : Frédérique.

Elle racontera : « *Je travaillais le jour et je peignais la nuit jusqu'à 3 h du matin. J'ai réussi à concilier passion, métier et ma fille. Et quand on est jeune, on n'a pas besoin de dormir. »*

Elle a toujours été une femme active et elle sera à l'initiative de la création de l'association lucéenne « Arts Berry Touraine » avec Marie-Charlotte Taillandier.

Le projet était de fédérer plusieurs artistes de différentes formations afin de créer un groupe d'artistes qui se rencontrent, qui échangent et enfin permettre ainsi de proposer des expositions à la campagne.

Elle avait l'idée de recréer l'effervescence du monde artistique qu'elle avait connu dans les années 50 à Montmartre...



Pendant 12 ans, Arts Berry Touraine aura présenté des dizaines d'artistes pendant l'exposition d'automne à Luçay le Mâle.

Catherine finira sa vie dans une maison de retraite à Tosny, dans l'Eure, non loin de chez sa fille. Elle s'éteint à l'âge de 100 ans, en 2021.

Les photos du trimestre

7 juin



**Concours Open Prix de la Ville
du Club de pétanque**
74 doublettes soit 148 joueurs

24 juin



**Représentation d'un spectacle
par les enfants des écoles**
Mise en scène par
Anne Elisabeth PRIN de l'Ass.
la Grange aux Blas-Blas.

14 juillet



**Feu d'artifice du 14 juillet
sur l'étang de la Foulquetière**

10 août



**Venue d'une association
de voitures anciennes
au Musée de la Pierre à fusil**

Du 16 au 30 août



**Tournoi de tennis
organisé par le Club de Tennis**

7 septembre



**Passage de cigognes
sur notre commune**

12 septembre



**Spectacle BODEGON
offert par la Municipalité
à la salle des fêtes**

13 septembre



Randonnée semi nocturne
90 participants

14 septembre



**Enduro de pêche
organisé par l'APEF**